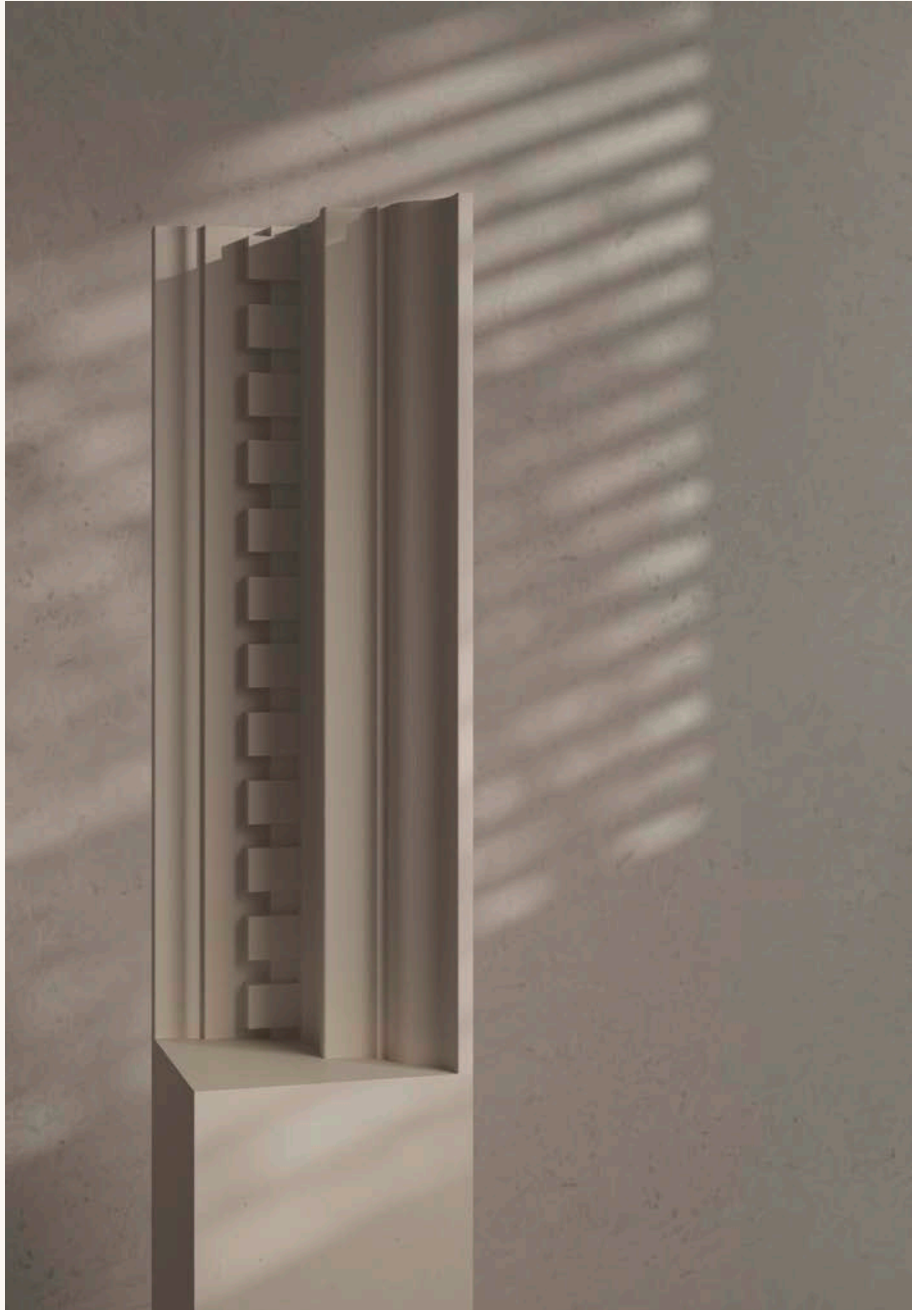




NOËL & MARQUET
DESIGN ELEMENTS



7

Geveldecoratie

Installatiehandleiding

09-2022

Vensterbanken



VOORBEREIDING

- Met behulp van een smetkoord of een waterpas de plaats van de profielen op de gevel markeren.



VERKROPPING

- Zaag de verkropping uit voor de rechterszijde van de vensterbank (zaag met grote zaagtanden, verstekbak of elektrische verstekzaag).



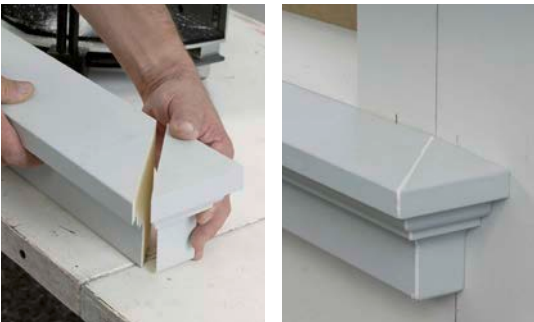
- Rond de zaagkanten en de randen lichtjes af met fijn schuurpapier (korrel 150 of fijner) of met een afbreekmes.



- Verwijder het zaagsel (met een stofborstel, een vochtige spons of een doekje).



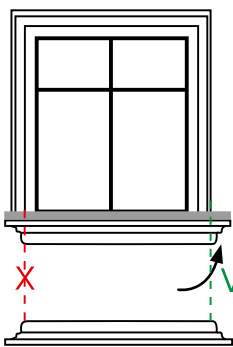
- Breng met een kitpistool flink wat DOMOSTYL® HYBRID lijm in een doorlopende lijn aan op de lijmoppervlakken (zie LIJMVERBRUIK).



- Kleef de verkropping.



- Draai het rechter hoekprofiel van de vensterbank met de onderkant naar boven en markeer de juiste lengte op de onderkant.



VENSTERBANK MET VERKROPPING AAN BEIDE ZIJDEN

- Na plaatsing moet het profiel van de vensterbank voldoende uitsteken.

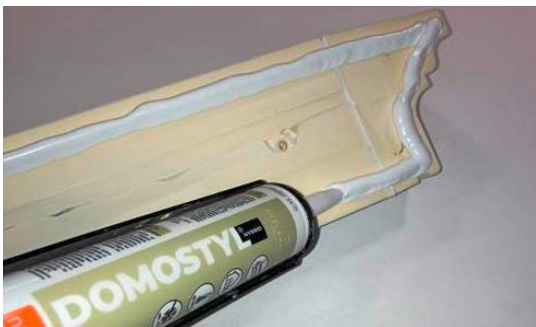


- Zaag de linker verkropping van het vensterbankprofiel uit.



- Plaats de verkropping, verwijder overtollige lijm met een in terpentinevervanger gedrenkt doekje.

Verkropt vensterbankprofiel



- Breng DOMOSTYL® HYBRID-lijm aan op de afgewreven lijmoppervlakken van de vensterbank in de vorm van een rondom doorlopende lijn met een doorsnee van 10 mm (zie LIJMVERBRUIK).



- Om het vensterbankprofiel op zijn plaats te houden, eventueel gebruik maken van spijkers tot de lijm opgedroogd is.



- Stenen of metalen vensterbankbekleding professioneel aanbrengen.

Raamomlijstingen



- Plaats de raamomlijsting (laat het ca. 2 mm uitsteken) en markeer de positie (waterpas).



- Zaag het profiel in verstek op maat (zaag met grote zaagtanden, verstekbak of elektrische verstekzaag).



- Breng DOMOSTYL® HYBRID-lijm aan op de lijmpoppervlakken van de vensterbank in de vorm van een rondom doorlopende lijn met een doorsnee van 10 mm (zie LIJMVERBRUIK).



- Breng DOMOSTYL® HYBRID-lijm gelijkmatig aan op verstekken en fittingen. Lijmpoppervlakken moeten volledig bedekt worden met montagelijm en moeten stofvrij zijn. De voeg moet 3 mm breed zijn.



- Plaats de raamomlijstingen en dek de verbindingen af met DOMOSTYL® HYBRID. Na droging (ca. 24 uur) de lijmverbindingen opnieuw vullen met DOMOSTYL® HYBRID-lijm. Veeg indien nodig de randen van de vulvoegen af met een in terpentijneervanger gedrenkt doekje.



- De raamomlijtngen, inclusief de uitstekende rand rondom de uitsparing, worden professioneel met DOMOSTYL® HYBRID-lijm gevoegd.



- Na het drogen (ca. 24 uur) de vensteruitsparing langs de uitstekende rand van het profiel gladstrijken met gevelvuller.



- Bedek de gevelprofielen na het drogen twee keer met pure acrylaat gevelverf (zie AFWERKING).



- De gevelomlijstingen worden op dezelfde manier geplaatst als de vensterbankprofielen. Het gewricht in het bovenste gedeelte wordt gegroefd.



Onderbeing van Gevelomlijsting (Afvoerpijp)



- Als er insnijdingen moeten worden gemaakt, kunnen deze recht worden gesneden. De zijkanten worden gevuld met DOMOSTYL® hybride lijm. Het is echter ook aan te raden om de profielen aan beide zijden te verkroppen.

Sluitsteen



- De positie van de sluitsteen bepalen en de positie markeren (waterpas).





- Meet de hoek (winkelhaak).



- Stel de zaaghoek in de verstekbak of elektrische verstekzaag in.



- Markeer de hoek van de snede op het profiel. Zaag de profielen op maat.



- Plaats de sluitsteen. Bevestig hem indien nodig met een spijker om hem op zijn plaats te houden.





- Zaag de profielen uit en plaats ze zoals hierboven omschreven.



Overhang en Dakrand



- Er zijn 2 mogelijkheden om de profielen te plaatsen:
 - 1) De profielen zijn evenwijdig aan de overhang en de dakrand.
 - 2) De profielen lopen horizontaal aan de gevel.
- In beide gevallen worden de verstekken met een 45° zaag-verstelling gezaagd.



- Als er een extra profiel op de gevel moet worden aangebracht, wordt de zaaghoek met een winkelhaak gemeten en het profiel op maat gezaagd.

Puntgevel



- Definieer en bepaal de positie en grootte.



- Meet de hoek, stel de verstekbak of elektrische verstekzaag in en zaag de puntgevel op de juiste maat.



- Plaats de puntgevel.



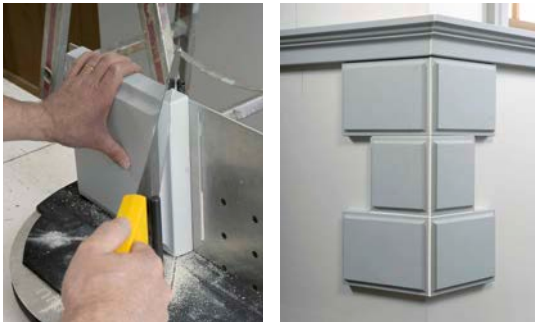
- Zaag de zijkanten op maat en plaats ze.



Hoekstenen



- Bepaal en markeer de positie.



- Als de hoekstenen aan de hoek van het huis moeten grenzen, zijn er 2 mogelijkheden om ze te zagen:

1) Zaag de stenen zo dat de afschuining zichtbaar blijft, of



2) de afschuining wordt afgesneden.



- De voegen moeten volledig worden afgedicht met DOMOSTYL®-HYBRID lijm.





- Hoekstenen kunnen worden gebruikt in gespreide, rij- of wisselende patronen.



Rozetten



- ARSTYL® rozetten en pilaren kunnen ook buiten worden aangebracht.
- Ze moeten aan de achterzijde worden geprimerd met een oplosmiddel bevattende kunststofprimer.
- Na het drogen worden ze met DOMOSTYL® HYBRID-lijm geplaatst en afgevoegd. Na het opnieuw drogen worden ze twee keer geschilderd met pure acrylaat gevelverf (zie AFWERKING).

Reparatie van beschadigde profielen



- Kleine beschadigingen aan de profielen kunnen met DOMOSTYL® HYBRID-lijm geplamuurd worden.



- Grotere beschadigingen repareren.



- Zaag een stuk op de juiste maat (gebruik een profiel van dezelfde referentie).



- Pas het gesneden stuk aan, lijm en coat het met DOMOSTYL® HYBRID-lijm. Verf na het drogen met pure acrylaat gevelverf (zie AFWERKING).

